




CT2-B171

EOS M50 Mark II

Panduan Awal

- Untuk Panduan Pengguna Tingkat Lanjut, mengaculah ke situs web Canon ( 2).

Bahasa
Indonesia

Bahasa Indonesia

- Untuk menghindari kecelakaan dan masalah dalam pemotretan, baca "Instruksi Keselamatan" (📖 5) terlebih dahulu.
- Membaca panduan ini akan membantu Anda untuk belajar menggunakan kamera dengan benar.
- Simpan panduan ini dengan baik agar Anda dapat menggunakannya di kemudian hari.

Garansi dan Dukungan

✓ Pendaftaran garansi

Akses URL berikut ini dan daftarkan kartu garansi Anda untuk memperoleh layanan garansi khusus.

<http://www.canon.co.id/warrantycard/>

✓ Dukungan

Canon menyediakan pemutakhiran perangkat lunak dan firmware untuk produk-produk fotografi digital. Anda dapat menerima informasi pemutakhiran dengan memilih produk Anda melalui situs web di bawah ini. Dapatkan juga informasi berguna lainnya, seperti petunjuk manual, pertanyaan-pertanyaan yang sering diajukan, pemberitahuan mengenai produk, dll. dari URL berikut ini.

<https://id.canon/id/support>

Manual dan Perangkat Lunak

- **Instruksi Manual (buku ini)**



Manual ini menyediakan instruksi dasar tentang kamera dan Wi-Fi.

- **Panduan Pengguna Tingkat Lanjut**

Untuk instruksi kamera yang lebih detail, mengaculah ke Panduan Pengguna Tingkat Lanjut pada situs web di bawah ini.

<https://cam.start.canon/C007/>



- **Instruksi Manual dan Petunjuk Perangkat Lunak untuk Lensa dan Perangkat Lunak**

Unduh dari situs web berikut ini.

<https://cam.start.canon/>



- Untuk menampilkan kode QR pada layar kamera, pilih [**📄**: URL panduan/perangkat lunak].

Catatan Awal dan Informasi Hukum

- Lakukan beberapa tes pemotretan dan tinjau hasilnya terlebih dahulu untuk memastikan bahwa gambar telah direkam dengan benar. Harap perhatikan bahwa Canon Inc., anak perusahaan dan afiliasinya, serta para distributor tidak bertanggung jawab atas kerusakan konsekuensial yang disebabkan oleh malfungsi pada kamera atau aksesori, termasuk kartu memori, yang mengakibatkan gambar gagal direkam atau gagal direkam dengan cara yang dapat dibaca oleh mesin.
- Pemotretan dan perekaman (video dan/atau suara) tanpa izin oleh pengguna terhadap orang atau materi yang dilindungi hak cipta dapat melanggar privasi dari pihak tertentu dan/atau mungkin melanggar hak-hak hukum, termasuk hak cipta dan hak kekayaan intelektual. Perhatikan bahwa batasan tersebut mungkin juga berlaku sekalipun pemotretan atau perekaman hanya ditujukan untuk penggunaan pribadi.
- Garansi untuk kamera hanya berlaku di area pembelian. Jika kamera bermasalah selagi berada di luar negeri, kembali ke area pembelian sebelum menghubungi Customer Support Help Desk.
- Meskipun layar diproduksi pada kondisi manufaktur dengan presisi yang sangat tinggi dan lebih dari 99,99% piksel memenuhi spesifikasi desain, dalam kasus langka beberapa piksel mungkin cacat atau mungkin muncul sebagai titik merah atau hitam. Ini tidak mengindikasikan kerusakan kamera atau memengaruhi gambar yang direkam.
- Ketika kamera digunakan dalam jangka waktu yang lama, kamera mungkin dapat menjadi hangat. Ini bukan merupakan malfungsi.

Daftar Isi

Manual dan Perangkat Lunak	2	Mencoba Kamera	16
Catatan Awal dan Informasi		Memotret	16
Hukum.....	3	Melihat Gambar	17
Daftar Isi.....	4	Menyimpan Gambar dari Kamera ke Smartphone	18
Instruksi Keselamatan	5	Tampilan Pemotretan.....	21
Nama Komponen.....	8	Fitur Menu.....	21
Persiapan Awal	10	Fitur Kontrol Cepat.....	22
Memasang Tali	10	Fitur Pemutar Mode	23
Mengisi Daya Baterai	10	Peringatan Tentang Fitur Nirkabel.....	24
Menyiapkan Kartu.....	11		
Memasang/Melepaskan Baterai dan Kartu	11		
Memasang Lensa.....	12		
Melepas Lensa	13		
Mengeset Tanggal, Waktu, Zona Waktu, dan Bahasa	13		

Instruksi Keselamatan

- Pastikan untuk membaca instruksi ini agar dapat mengoperasikan produk dengan aman.
- Ikuti instruksi ini untuk mencegah timbulnya cedera atau kecelakaan pada pengguna produk atau orang lain.



PERINGATAN:

Menandakan kemungkinan cedera yang serius atau kematian.

- Jauhkan produk dari jangkauan anak-anak.
- Jauhkan baterai dari jangkauan anak-anak.

Tali yang dililitkan di sekitar leher orang mungkin dapat menyebabkan tercekik.

Komponen atau item yang disediakan bersama kamera atau aksesoris akan berbahaya jika tertelan. Jika tertelan, segera cari bantuan medis.

- Hanya gunakan sumber listrik yang ditentukan dalam instruksi manual ini untuk digunakan bersama produk.
- Jangan membongkar atau memodifikasi produk.
- Jangan membiarkan produk terkena guncangan kuat atau getaran.
- Jangan menyentuh bagian internal yang terekspos.
- Hentikan penggunaan produk pada kondisi tertentu misalnya saat muncul asap atau bau aneh.
- Jangan gunakan pelarut organik seperti alkohol, bensin, atau tiner untuk membersihkan produk.
- Jangan membasahi produk. Jangan memasukkan benda asing atau cairan ke dalam produk.
- Jangan menggunakan produk di tempat yang mungkin terdapat gas yang mudah terbakar.

Ini mungkin dapat menyebabkan sengatan listrik, ledakan atau kebakaran.

- Jangan tinggalkan lensa atau kamera/video kamera dengan lensa yang terpasang dalam kondisi terbuka tanpa memasang penutup lensa.

Lensa mungkin dapat mengonsentrasikan cahaya dan menimbulkan api.

- Amati instruksi berikut ketika menggunakan baterai yang tersedia secara komersial atau baterai yang telah disediakan.
 - Hanya gunakan baterai dengan produk yang ditentukan.
 - Jangan memanaskan baterai atau mengeksposnya ke api.
 - Jangan mengisi daya baterai dengan pengisi daya yang tidak resmi.
 - Jangan membiarkan terminal terkena kotoran atau membiarkannya bersentuhan dengan pin logam atau objek logam lainnya.
 - Jangan menggunakan baterai yang sudah bocor.
 - Ketika membuang baterai, tutup terminal dengan selotip atau dengan cara lain.

Ini mungkin dapat menyebabkan sengatan listrik, ledakan atau kebakaran.

Jika baterai bocor dan materialnya mengenai kulit atau baju Anda, bilas secara menyeluruh bagian yang terekspos dengan air mengalir. Jika terjadi kontak dengan mata, bilas secara menyeluruh dengan air bersih yang mengalir dalam jumlah yang banyak dan segera cari bantuan medis.

- Perhatikan instruksi berikut ketika menggunakan pengisi daya baterai.
 - Bersihkan secara berkala debu pada steker daya dan stopkontak dengan menggunakan kain kering.
 - Jangan mencolokkan atau melepaskan steker dengan tangan yang basah.
 - Jangan menggunakan produk jika steker daya tidak terpasang sempurna pada stopkontak.
 - Jangan membiarkan steker daya dan terminal terkena kotoran atau membiarkannya bersentuhan dengan pin logam atau objek logam lainnya.
- Jangan menyentuh pengisi daya baterai atau adaptor AC yang terhubung pada stopkontak saat ada petir dan badai.
- Jangan meletakkan benda berat di atas kabel daya. Jangan merusak, memutuskan atau memodifikasi kabel daya.
- Jangan membungkus produk dengan kain atau material lainnya ketika sedang digunakan atau sesaat setelah digunakan ketika produk masih hangat.
- Jangan membiarkan produk terhubung dengan sumber daya dalam jangka waktu lama.
- Jangan mengisi daya baterai pada suhu di luar rentang 5 - 40 °C (41 - 104 °F).

Ini mungkin dapat menyebabkan sengatan listrik, ledakan atau kebakaran.

- Jangan membiarkan produk bersentuhan dengan area kulit yang sama dalam jangka waktu lama ketika sedang digunakan.

Ini mungkin dapat menyebabkan luka bakar suhu rendah, termasuk kemerahan pada kulit dan melepuh, sekalipun produk tidak terasa panas. Penggunaan tripod atau peralatan serupa direkomendasikan ketika menggunakan produk di tempat panas dan untuk orang yang mempunyai masalah peredaran darah atau kulit sensitif.

- Ikuti segala indikasi untuk mematikan produk di tempat yang melarang penggunaan produk.

Tidak melakukan hal tersebut mungkin dapat menyebabkan malfungsi pada peralatan lain dikarenakan efek gelombang elektromagnetik dan bahkan dapat menyebabkan kecelakaan.



PERHATIAN:

Perhatikan hal-hal di bawah ini. Jika tidak, mungkin dapat menimbulkan cedera fisik atau kerusakan properti.

- Jangan nyalakan lampu kilat di dekat mata.

Ini mungkin dapat melukai mata.

- Jangan melihat pada layar atau melalui jendela bidik untuk periode waktu yang lama.

Hal ini dapat menimbulkan gejala yang mirip dengan mabuk perjalanan. Dalam kasus seperti ini, segera berhenti menggunakan produk dan beristirahatlah sebentar sebelum melanjutkan penggunaan.

- Lampu kilat mengeluarkan suhu tinggi ketika menyala. Jauhkan jari, bagian lain dari tubuh Anda, dan benda lainnya dari unit lampu kilat ketika sedang mengambil gambar.

Ini mungkin dapat menyebabkan luka bakar atau malfungsi lampu kilat.

- Jangan tinggalkan produk di tempat yang terekspos dengan suhu udara yang sangat tinggi atau sangat rendah.

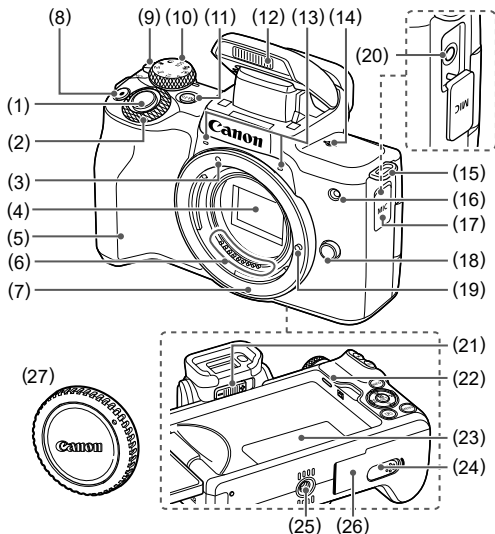
Produk dapat menjadi sangat panas/dingin dan menyebabkan luka bakar atau cedera ketika disentuh.



- Tali hanya ditujukan untuk penggunaan pada tubuh. Menggantung tali dengan produk yang terpasang pada pengait atau benda lainnya dapat mengakibatkan kerusakan pada produk. Dan juga, jangan mengguncang produk atau membiarkan produk terkena benturan keras.
- Jangan memberi tekanan kuat pada lensa atau membiarkan benda lain membenturnya.

Ini mungkin dapat mengakibatkan cedera atau kerusakan pada produk.

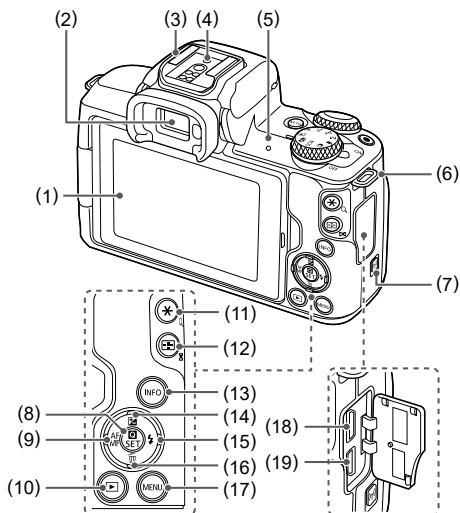
- Jika terjadi reaksi yang tidak normal pada kulit atau iritasi selama atau setelah penggunaan produk ini, hindari penggunaan lebih lanjut dan dapatkan saran/perhatian medis.

Nama Komponen



(1)	Tombol rana
(2)	<  > Tombol utama
(3)	Indeks dudukan lensa EF-M
(4)	Sensor gambar
(5)	Pegangan
(6)	Kontak
(7)	Dudukan lensa
(8)	Tombol perekaman film
(9)	Sakelar daya
(10)	Pemutar mode
(11)	<M-Fn> Tombol multi fungsi
(12)	Lampu kilat internal
(13)	Mikrofon
(14)	<  > Tanda bidang fokus

(15)	Pengait tali
(16)	Lampu Sinar bantuan AF/ Pengurang mata merah/Timer otomatis/Remote control
(17)	Penutup terminal
(18)	Tombol pelepas lensa
(19)	Pin pengunci lensa
(20)	< MIC > Terminal IN mikrofon eksternal
(21)	Tombol penyesuaian dioptri
(22)	Speaker
(23)	Nomor seri
(24)	Lubang kabel DC
(25)	Soket tripod
(26)	Penutup wadah kartu/baterai
(27)	Penutup badan kamera



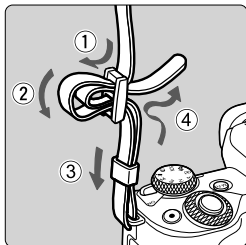
- (1) Layar
- (2) Jendela bidik
- (3) Hot shoe
- (4) Kontak sinkro lampu kilat
- (5) Lampu akses
- (6) Pengait tali
- (7) <Wi-Fi> Tombol Wi-Fi
- (8) <Q/SET> Tombol Kontrol Cepat/Set
- (9) <AF/MF> Tombol Kiri/Fokus otomatis/Fokus manual
- (10) <PLAY> Tombol Pemutaran

- (11) <★> Tombol Kunci AE/
<Q> Tombol Perbesar
- (12) <AF-ON> Tombol Pemilihan titik AF/
<AF-ON> Tombol Indeks
- (13) <INFO> Tombol Info
- (14) <▲/▼> Tombol Atas/
Kompensasi pencahayaan
- (15) <▶/⚡> Tombol Kanan/Lampu kilat
- (16) <◀/🗑️> Tombol Bawah/Hapus
- (17) <MENU> Tombol Menu
- (18) <DIGITAL> Terminal digital
- (19) <HDMI> Terminal OUT HDMI micro

Persiapan Awal

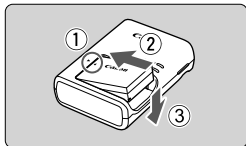
Memasang Tali

- 1 Pasang tali kamera yang disertakan ke pengait tali.

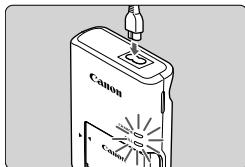
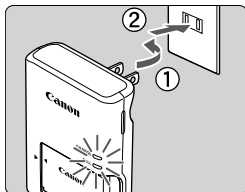


Mengisi Daya Baterai

- 1 Masukkan baterai ke dalam pengisi daya.

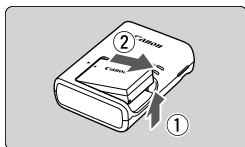


- 2 Isi daya baterai.



- Warna lampu
 - Sedang mengisi: Oranye
 - Terisi penuh: Hijau

- 3 Lepaskan baterai.



Menyiapkan Kartu

Gunakan kartu berikut ini (dijual terpisah), dengan kapasitas apa pun.

- Kartu memori SD*1
- Kartu memori SDHC*1*2
- Kartu memori SDXC*1*2

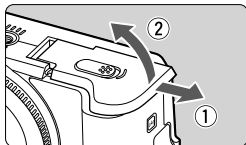


*1 Kartu yang memenuhi standar SD. Namun, tidak semua kartu telah diverifikasi penggunaannya dengan kamera ini.

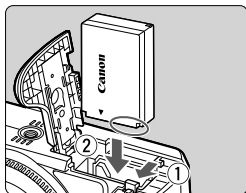
*2 Kartu memori UHS-I juga didukung.

Memasang/ Melepaskan Baterai dan Kartu

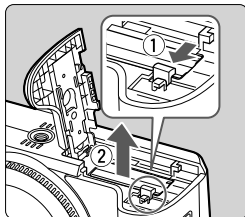
1 Buka penutup.



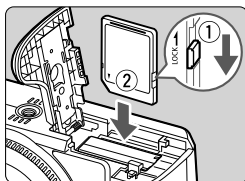
2 Masukkan baterai.



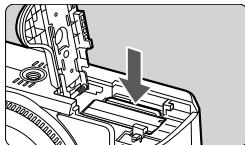
Pelepasan



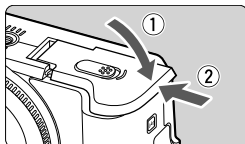
3 Masukkan kartu.



Pelepasan

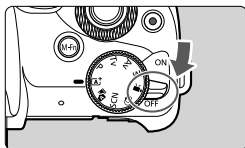


4 Tutup penutup.

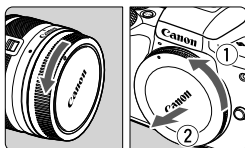


Memasang Lensa

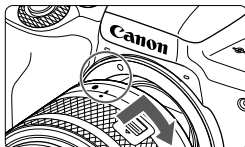
- 1** Set sakelar daya ke <OFF>.



- 2** Lepaskan penutup lensa dan kamera.

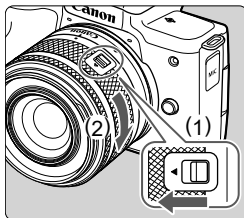


- 3** Pasang lensa.



- Jajarkan indeks dudukan putih pada lensa dengan indeks dudukan pada kamera, dan putar lensa seperti yang ditunjukkan oleh tanda panah hingga klik di tempatnya.

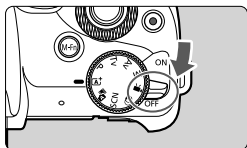
- 4** Bersiap untuk memotret.



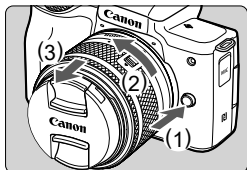
- Tekan (1) sambil memutar (2) sedikit, kemudian lepaskan (1).
- Putar (2) sedikit lagi sampai klik.

Melepas Lensa

- 1 Set sakelar daya ke <OFF>.

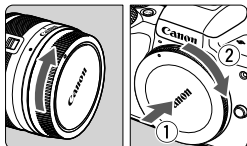


- 2 Lepaskan lensa.



- Tekan (1) sambil memutar lensa ke arah (2) sampai berhenti.
- Lepaskan lensa ke arah (3).

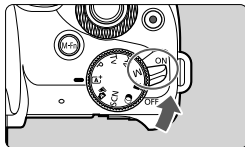
- 3 Pasang penutup lensa dan kamera.



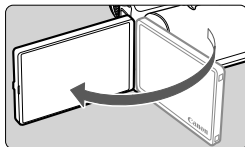
Mengeset Tanggal, Waktu, Zona Waktu, dan Bahasa

Ketika Anda menyalakan daya untuk pertama kali atau jika tanggal/waktu/zona telah diset ulang, layar pengaturan tanggal/waktu/zona akan muncul. Ikuti langkah berikut untuk mengeset zona waktu terlebih dahulu.

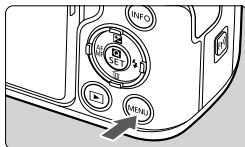
- 1 Set sakelar daya ke <ON>.



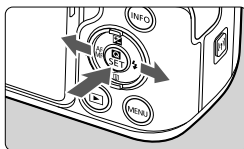
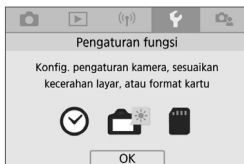
- 2 Buka layar.



- 3 Akses layar menu pengaturan fungsi.

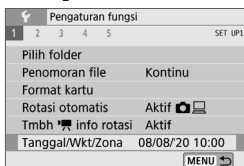


- Tekan tombol <MENU>.

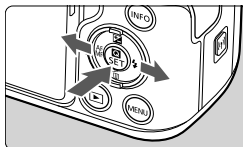
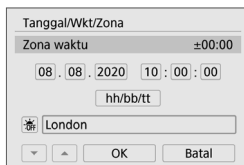


- Gunakan tombol <◀> <▶> untuk memilih tab utama [F], kemudian tekan <SET>.

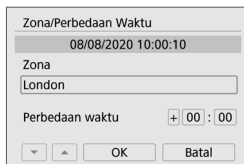
4 Pilih [F: Tanggal/Wkt/Zona].



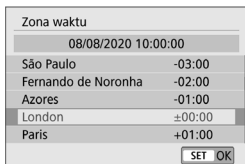
5 Set zona waktu.



- Gunakan tombol <◀> <▶> untuk memilih zona waktu, kemudian tekan <SET>.

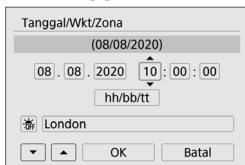


- Tekan <SET>.

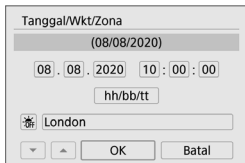


- Gunakan tombol <▲> <▼> untuk memilih zona waktu, kemudian tekan <SET>.
- Gunakan tombol <◀> <▶> untuk memilih [OK], kemudian tekan <SET>.

6 Set tanggal dan waktu.



- Gunakan tombol <◀> <▶> untuk memilih bidang tanggal atau waktu, kemudian tekan <SET>.
- Gunakan tombol <▲> <▼> untuk mengesetnya, kemudian tekan <SET>.



- Pilih [OK], kemudian tekan <SET>.

7 Set bahasa yang diinginkan.



- Gunakan tombol <▲> <▼> untuk memilih [Bahasa], kemudian tekan <SET>.

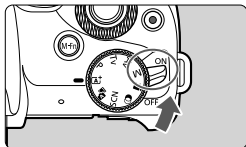


- Gunakan tombol <▲> <▼> <◀> <▶> untuk memilih bahasa, kemudian tekan <SET>.

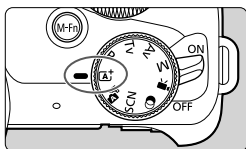
Mencoba Kamera

Memotret

- 1 Lepaskan penutup lensa dan set sakelar daya ke <ON>.

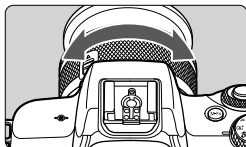


- 2 Masuk ke mode <A+>.



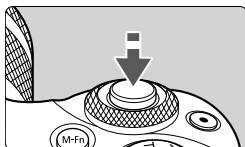
- Tekan <SET>.

- 3 Perbesar atau perkecil tampilan sesuai kebutuhan.



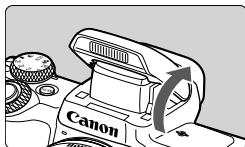
- Putar gelang zoom pada lensa dengan jari Anda sambil melihat layar.

- 4 Fokuskan (tekan setengah).



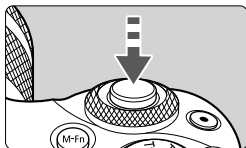
- Kamera berbunyi bip dua kali setelah memfokuskan.
- Titik AF ditampilkan pada posisi yang difokuskan.

Menggunakan lampu kilat

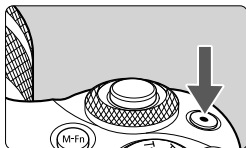


- Jika <L> berkedip pada layar, naikan lampu kilat internal secara manual.

5 Potret (tekan penuh).



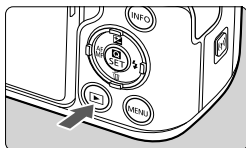
Merekam film



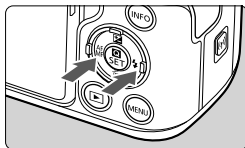
- **[●REC]** ditampilkan selama perekaman.
- Untuk menghentikan perekaman, tekan kembali tombol perekaman film.

Melihat Gambar

1 Tekan tombol <▶>.



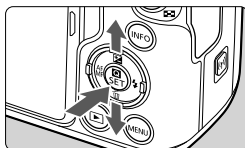
2 Pilih gambar.



Memutar film



- Film diberi label dengan tanda **[SET]** .



- Tekan <SET> dua kali.
- Gunakan tombol <▲> <▼> untuk menyesuaikan volume.

Menyimpan Gambar dari Kamera ke Smartphone

Gambar pada kamera dapat disimpan ke smartphone dengan fungsi Bluetooth aktif yang terhubung melalui Wi-Fi.

- Pastikan [(P)]: **Mode pesawat** diset ke **[Nonaktif]**.
- Pada smartphone, unduh dan instal Camera Connect dari App Store/Google Play.
- Gunakan versi OS smartphone terbaru.
- Aktifkan Bluetooth dan Wi-Fi pada smartphone. Perhatikan bahwa pairing (pembuatan pasangan) dengan kamera tidak dimungkinkan dari layar pengaturan Bluetooth smartphone.

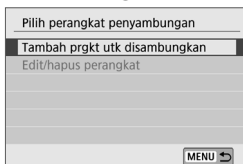
1 [(P)]: Sambungan Wi-Fi/Bluetooth



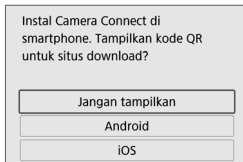
2 [📱] Sambungkan ke smartphone



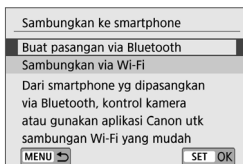
3 [Tambah prgkt utk disambungkan]



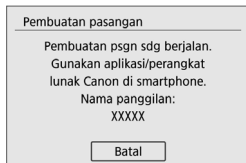
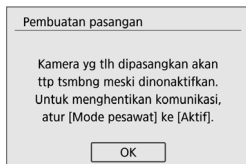
4 [Jangan tampilkan]



5 [Buat pasangan via Bluetooth]



6 [OK]

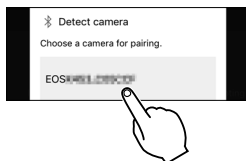


7 Mulai Camera Connect.



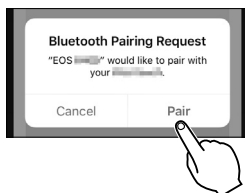
8 Ketuk kamera yang akan dipasang.

Pada Android



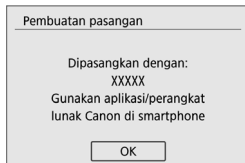
- Ketuk nama kamera.

Pada iOS



- Ketuk nama kamera, kemudian ketuk **[Pair]** pada layar yang ditampilkan di atas.

9 Pada kamera, pilih [OK].



- Pairing (pemasangan) selesai, dan kamera telah terhubung ke smartphone melalui Bluetooth.

10 Dalam Camera Connect, ketuk [Images on camera].



- Koneksi Wi-Fi tercipta secara otomatis.
- Pada iOS, pilih **[Join]** ketika muncul pesan untuk mengonfirmasi koneksi kamera.

11 Konfirmasikan bahwa perangkat telah terhubung melalui Wi-Fi.

- Gambar dalam kamera ditampilkan pada smartphone.
- **[Wi-Fi aktif]** ditampilkan pada kamera.

12 Simpan gambar pada kamera ke dalam smartphone.



- Pilih gambar kamera yang muncul pada daftar dan simpan ke dalam smartphone.

13 Akhiri koneksi.

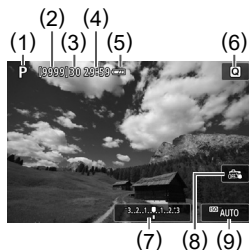


- Putuskan koneksi dengan mengetuk **[X]** pada layar Camera Connect.
- Untuk menghubungkan kembali, mulai Camera Connect dan ketuk **[Images on camera]**.



- Mematikan kamera akan mengakhiri koneksi Wi-Fi.

Tampilan Pemotretan



- (1) Mode pemotretan/Ikon pemandangan
- (2) Jumlah pemotretan yang dimungkinkan
- (3) Jumlah maksimum pemotretan kontinu
- (4) Waktu perekaman yang tersedia
- (5) Indikator level baterai
- (6) Kontrol Cepat
- (7) Indikator level pencahayaan
- (8) Rana sentuh
- (9) Kecepatan ISO

Fitur Menu

Gunakan layar menu untuk mengonfigurasi berbagai fitur kamera.

Untuk mengakses layar menu, tekan tombol <MENU>. Item pengaturan dikelompokkan ke dalam tab-tab utama dan sekunder. Item pengaturan yang tersedia bervariasi berdasarkan mode pemotretan.

Fitur Kontrol Cepat

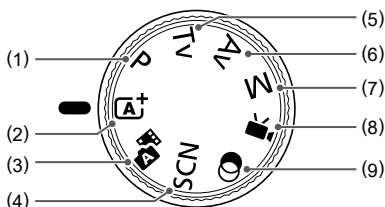
Ketika layar pemotretan atau pemutaran ditampilkan, tekan <Q> untuk mengakses layar Kontrol Cepat, dimana Anda dapat menyesuaikan setelan.



- Pilih item pengaturan pada sisi kiri atau kanan (1) untuk menampilkan opsi dari pengaturan tersebut pada bagian bawah (2). Pilih salah satu opsi untuk mengeset fungsi.

Fitur Pemutar Mode

Gunakan pemutar mode untuk mengakses setiap mode pemotretan.



- | | |
|--|---|
| (1) Mode < P >
Kamera secara otomatis mengeset kecepatan rana dan nilai apertur untuk menyesuaikan dengan kecerahan subjek. Set berbagai pengaturan secara bebas sebelum memotret. | (6) Mode < Av >
Set nilai apertur sebelum memotret. Set dengan tombol putar <☀>. Kamera akan menyesuaikan kecepatan rana dengan nilai apertur Anda secara otomatis. |
| (2) Mode < A+ >
Pemotretan otomatis penuh dengan pengaturan yang ditentukan kamera. | (7) Mode < M >
Dalam mode ini, Anda dapat mengeset kecepatan rana dan nilai apertur sesuai keinginan. Kecepatan rana diset dengan tombol putar <☀>, sedangkan nilai apertur diset menggunakan tombol <▲> untuk memilih sebuah nilai, kemudian putar tombol putar <☀> untuk mengesetnya. |
| (3) Mode < A >
Secara otomatis merekam sebuah klip sebelum setiap pemotretan. | (8) Mode < Movie >
Untuk merekam film. Film juga dapat direkam dalam mode selain Mode Film, cukup dengan menekan tombol perekaman film. |
| (4) Mode < SCN >
Memotret dengan pengaturan khusus untuk pemandangan tertentu. | (9) Mode < AE-L/AF-L >
Tambahkan beragam efek pada gambar saat memotret. |
| (5) Mode < Tv >
Set kecepatan rana sebelum memotret. Set dengan tombol putar <☀>. Kamera akan menyesuaikan nilai apertur dengan kecepatan rana Anda secara otomatis. | |

Peringatan Tentang Fitur Nirkabel

- Nomor model adalah DS126843 (termasuk model modul nirkabel WM601).
- Negara dan Daerah yang Mengizinkan Penggunaan Fungsi Nirkabel
 - Penggunaan fungsi nirkabel dibatasi di sejumlah negara dan daerah, dan penggunaan ilegal mungkin dapat dihukum sesuai dengan peraturan nasional atau lokal yang berlaku.
Untuk menghindari pelanggaran peraturan nirkabel, kunjungi situs web Canon untuk memeriksa tempat penggunaan yang diperbolehkan.
Perhatikan bahwa Canon tidak bertanggung jawab atas masalah yang ditimbulkan akibat penggunaan fungsi komunikasi nirkabel di negara atau daerah lainnya.
- Melakukan salah satu dari hal berikut ini dapat dikenakan sanksi hukum:
 - Mengubah atau memodifikasi produk
 - Melepaskan label sertifikasi dari produk
- Jangan gunakan fungsi nirkabel dari produk ini saat berada di dekat peralatan medis atau peralatan elektronik lainnya.
Penggunaan fungsi nirkabel di dekat peralatan medis atau peralatan elektronik lainnya mungkin dapat memengaruhi pengoperasian perangkat tersebut.

PERHATIAN

RISIKO LEDAKAN JIKA BATERAI DIGANTI DENGAN TIPE YANG TIDAK BENAR.
BUANGLAH BATERAI YANG TELAH DIGUNAKAN SESUAI DENGAN PERATURAN LOKAL.

Direkomendasikan untuk digunakan bersama dengan aksesoris Canon asli.

Direkomendasikan untuk menggunakan kabel USB yang didesain sebagai aksesoris Canon asli.

Gunakan kabel HDMI yang tersedia di pasaran (konektor pada sisi kamera adalah tipe D).

Direkomendasikan untuk menggunakan kabel yang tidak lebih panjang dari 2,5m.

Beberapa logo untuk standar teknis yang telah dipenuhi kamera dapat dilihat pada layar dengan memilih MENU ► tab [🔍] ► [Tampilan Logo Sertifikasi].

**INSTRUKSI KEAMANAN PENTING -
SIMPAN INSTRUKSI INI.
BAHAYA - UNTUK MENGURANGI
RISIKO KEBAKARAN ATAU SENGATAN
LISTRIK, IKUTI INSTRUKSI BERIKUT
INI DENGAN SEKSAMA.**

Jika bentuk steker tidak sesuai dengan stopkontak, gunakan adaptor steker tambahan dengan konfigurasi yang tepat untuk stopkontak.

Merek Dagang

- Adobe adalah merek dagang dari Adobe Systems Incorporated.
- Microsoft dan Windows adalah merek dagang atau merek dagang terdaftar dari Microsoft Corporation di Amerika Serikat dan/atau negara lain.
- App Store dan Mac OS adalah merek dagang dari Apple Inc., yang terdaftar di AS dan negara lain.
- Google Play dan Android adalah merek dagang dari Google LLC.
- IOS adalah merek dagang atau merek dagang terdaftar dari Cisco di AS dan negara lain dan digunakan di bawah lisensi.
- QR Code adalah merek dagang dari Denso Wave Inc.
- Logo SDXC adalah merek dagang dari SD-3C, LLC.
- HDMI, logo HDMI, dan High-Definition Multimedia Interface adalah merek dagang atau merek dagang terdaftar dari HDMI Licensing LLC.
- Logo Wi-Fi CERTIFIED dan lambang Wi-Fi Protected Setup adalah merek dagang dari Wi-Fi Alliance.
- Tanda huruf dan logo Bluetooth® adalah merek dagang terdaftar yang dimiliki oleh Bluetooth SIG, Inc. dan segala penggunaan tanda tersebut oleh Canon Inc. adalah di bawah lisensi. Merek dagang dan nama dagang lainnya adalah kepunyaan pemiliknya masing-masing.
- Semua merek dagang lainnya adalah kepunyaan dari pemiliknya masing-masing.

Pengelakan

- Dilarang memproduksi ulang panduan ini tanpa izin.
- Semua pengukuran berdasarkan pada standar pengujian Canon.
- Informasi dapat berubah tanpa pemberitahuan, begitu pula spesifikasi produk dan penampilan.
- Ilustrasi dan screenshot dalam panduan ini mungkin sedikit berbeda dari peralatan aslinya.
- Walau demikian, Canon tidak bertanggung jawab atas kerugian apa pun yang timbul dari penggunaan produk ini.

[illegible]

[illegible]



B-CT2-B171

Canon